



遠東宏信
FEHORIZON

2024

遠東宏信有限公司
自然相關信息披露報告

Nature-related Disclosure (TNFD) Report

于香港注册成立的有限公司

股票代码:03360.HK



目录 CONTENTS

关于本报告 02

01 治理

治理层 04

管理层 04

利益相关方参与 04

02 战略

影响与依赖识别 09

定位分析 13

自然相关风险与机遇识别 19

03 风险和影响管理

影响与依赖识别 24

风险识别与评估 24

风险管理 24

04 指标和目标

自然相关依赖与影响、风险与机遇目标 29

自然相关风险与机遇指标 30

自然相关依赖与影响指标 31

附录：TNFD索引 32

关于本报告

本报告是远东宏信有限公司（以下简称“远东宏信”“公司”或“我们”）的第一份《自然相关信息披露报告》（以下简称“本报告”）。远东宏信已于2024年正式成为自然相关财务信息披露工作组（Taskforce on Nature-related Financial Disclosures, TNFD）的支持机构，我们深刻理解推进自然相关工作，既是对生态环境以及资源的维护，更是实现可持续发展转型的关键路径。目前，我们已全面完成对自身运营活动以及上下游价值链的自然依赖、影响、风险与机遇的评估工作，并针对评估过程中所识别出的风险与机遇，制定了相应的应对策略与措施。

本报告依据TNFD发布的《自然相关财务信息披露建议》以及《自然相关财务披露工作组金融机构附加指南》进行披露，展示了公司对自身业务与自然间关系的思考与行动，充分体现了我们践行可持续发展理念的坚定承诺。



治理

健全且权责明晰的治理架构与流程，是远东宏信推进自然相关治理工作的坚实基础与有力保障。依托公司既有的气候变化及可持续发展治理体系，我们持续深化治理架构建设，确立董事局作为自然相关治理的最高决策机构。通过自然相关监督管理机制，聚焦关键议题开展具体治理管理工作，切实筑牢公司可持续发展的制度根基，为实现长远发展目标提供强劲动力。



远东宏信自然暨气候变化治理管理框架

治理层

远东宏信董事局作为最高决策核心，对公司自然相关工作拥有最终审议与批准权。为高效落实治理责任，董事局专门设立环境、社会及管治委员会（ESG 委员会），并推动其与其他专业委员会构建起紧密协作机制，共同推进自然相关工作。ESG 委员会由三名董事构成，委员会主席由独立非执行董事担任，确保决策的客观性与专业性。

2024 年，公司共召开 4 次定期董事局会议，系统汇报 ESG 包括自然相关工作的进展。在此过程中，公司高度关注国内外自然保护政策调整与行业知识更新，通过专题学习等方式，持续提升董事局对自然相关工作的理解与治理能力。

管理层

为强化自然相关管理工作的落地实施，远东宏信 ESG 执行工作组全面配合 ESG 委员会执行并开展各项工作。ESG 执行工作组深度参与公司自然相关管理落实与监督流程，统筹协调公司自然相关管理工作，确保各项任务高效推进。ESG 执行工作组由公司多个核心职能部门联合组成，由执行董事、首席财务官（CFO）作为组长，公司副总裁作为副组长。2024 年，公司共召开 3 次 ESG 执行工作组会议，参与自然议题对公司经营的重要性评估，并对识别到的自然相关依赖与影响、风险与机遇进行审阅确认。

为深入培育可持续发展文化，有效推进气候及自然工作落地，远东宏信建立了相关激励机制，以促进各项工作的开展与执行。2024 年，公司高级管理层的长期绩效以及年度绩效考核已纳入 ESG 评估内容，设定与可持续发展（包括气候及自然议题）相关的目标。通过此举，我们希望通过自上而下的努力，进一步强化气候以及自然工作的落实。

利益相关方参与

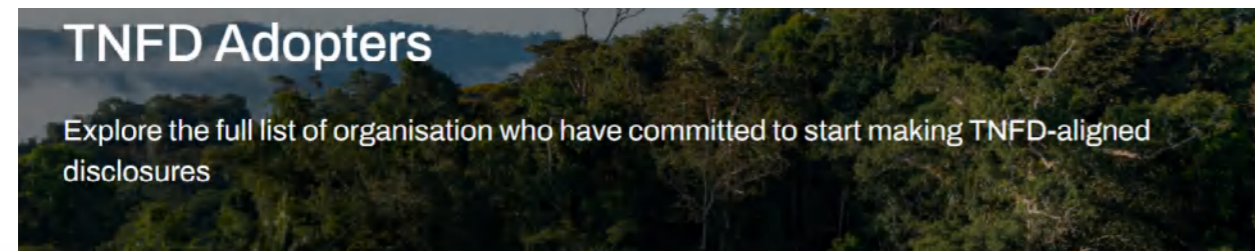
在自然相关议题管理中，利益相关方的参与为远东宏信提供了关键行动指引与协同动力。我们搭建了覆盖广泛、形式多样的沟通体系，通过多元渠道，回应各利益相关方群体在生物多样性保护、生态资源利用、气候变化应对等自然领域的核心诉求与期望。

投资者

远东宏信始终保持与投资者的积极沟通互动，高度重视投资者针对公司自然以及气候管理的建议。通过多维度、全方位的信息传递，持续深化资本市场对公司可持续发展实践的认知与认可。

行业协会及组织

2024 年，远东宏信签署成为自然相关财务信息披露工作组采纳者 (TNFD Adopters)。通过此举，公司表明了其致力于识别、评估、管理和披露自然相关问题的决心，这不仅有助于公司更好地应对自然相关风险，还能推动其业务向自然积极的方向发展。



Organisation and HQ Country or Area	TNFD-aligned disclosure(s) by financial year	Sector Classification (SASB)	Type of Institution
Far East Horizon China	2024 (or earlier)	Commercial Banks	

内部利益相关方

案例

上海宏文学校举办多个自然主题活动，引领学生亲近自然，种下绿色生活的种子

● 探索特色树种

在上海宏文学校，科技与公益的火花在第五届科技节中璀璨绽放。从小学、初中到高中，宏文学子们以“科技向善，公益同行”为主题，展开了一场跨年龄、跨地区的科技与公益之旅。在 2024 年 9 月，上海宏文学校的小学 5 年级学生们踏上了一段意义非凡的旅程——项目式学习 (PBL) “绿色中国：探索特色树种，共筑绿色捐植行动”。通过教育场景中的自然参与，我们致力于培养具备“生态思维”的未来公民。



● 了解动物奥秘

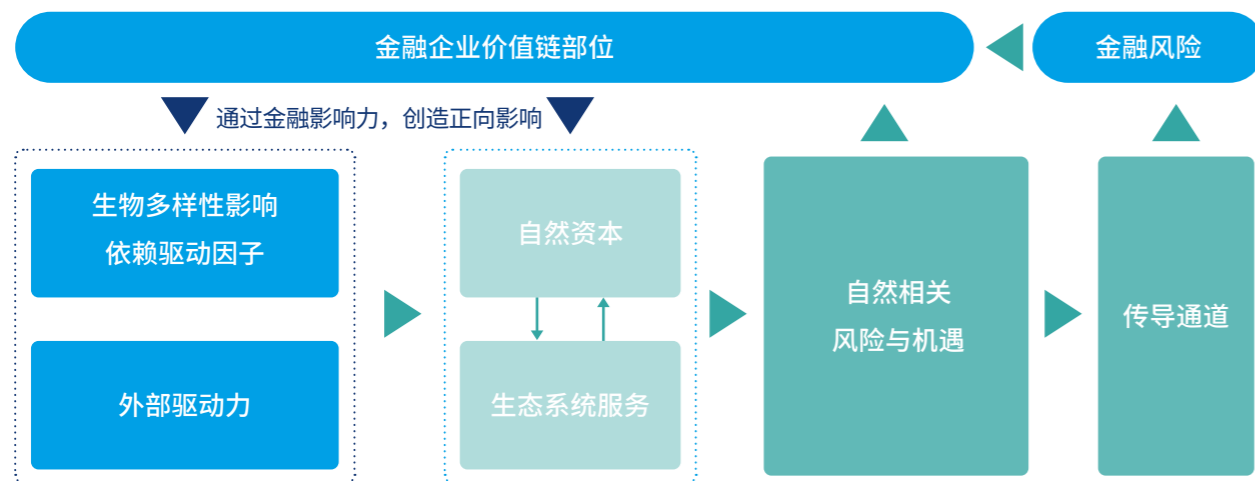
上海宏文学校一年级师生开展春季研学活动，前往野生动物园和自然博物馆，增强动物保护意识与对生命奥秘的了解。在野生动物园，同学们近距离观察了 200 余种珍稀动物，如大熊猫、金丝猴等，观看了海狮表演，了解动物天性和行为。上海自然博物馆的昆虫科普课程和蝴蝶翅膀 DIY 活动，让同学们认识了多种拟态昆虫，了解其生活习性和生态价值。此次研学不仅扩大了同学们对自然世界的知识，还培养了对自然之美的欣赏，使他们更加懂得保护环境和动物的重要性。





战略

远东宏信作为横跨金融与产业的综合性集团，其业务发展与自然资本和生态系统服务体系息息相关。公司自身的商业活动不仅与自然环境紧密相连，更通过被投资企业的经营活动，间接影响着各个产业全价值链的生态足迹。自然保护直接影响实体经济的健康与可持续发展，这对于金融机构既是机遇也是挑战，如何在战略框架中系统性融入自然风险管理体系并精准把握市场机遇，已成为公司的重点考量。因此，我们通过系统梳理自身及投融资组合企业对自然资本的依赖与影响，主动识别并评估与自然相关的风险与机遇，持续强化自然韧性建设。



自然依赖影响风险机遇传导路径图

我们积极响应全球倡议，参考自然相关财务披露小组于 2023 年 9 月发布的自然相关财务披露工作组建议，应用 LEAP¹ 方法进行分析评估，以把握可持续金融带来的发展机遇。具体的评估流程如下：



远东宏信 LEAP 评估流程图

¹LEAP, LEAP 方法 (Locate, Evaluate, Assess, Prepare) 由自然相关财务信息披露工作组 (TNFD) 提出，是一种系统性评估框架，旨在帮助组织识别、管理自然相关的风险与机遇，并支持符合 TNFD 标准的信息披露。

影响与依赖识别

远东宏信以“汇聚全球资源、助力产业发展”为使命，通过市场化、国际化、专业化的优势，专注于服务实体经济。我们的投融资组合涵盖了多元化的行业，自身及合作客户的业务运营点位遍布全国，对自然的依赖与影响也较为复杂。因此，远东宏信首先进行了行业层面的筛选，使用自然资本价值评估平台 (ENCORE²) 工具，识别重点行业对自然的依赖和影响，以了解这些行业与生态系统服务的关联，作为对外披露与内部决策的参考。具体的识别流程如下：



远东宏信自然影响与依赖评估流程图

评估结果显示，公司投融资组合依赖的前三大生态系统服务因素为“固体废物修复服务”“水净化服务”“遗传材料服务”，而造成的前三大影响驱动因子类型为“水体和土壤有毒污染物排放”“水资源使用量”“物理扰动（噪声、光照）”。从行业上来讲，食品及饮料、能源、金属及采矿业、化学品、纸业与林业行业是对自然环境产生较高依赖与影响的前四大行业分类。而不同行业因其自身独特的行业特性，对自然的依赖性呈现出显著的差异。以食品和饮料行业为例，其高度依赖土壤质量调节、降雨模式调节、遗传材料等自然生态服务。这些评估结果对远东宏信具有重要指导意义，公司将以此为依据，针对不同行业，着重关注企业在高依赖性因素以及影响方面所面临的风险，并制定切实有效的管理措施。未来，我们也将持续深入评估与依赖和影响相关的因素，探讨生态系统服务因子、影响驱动因子与各行业之间的相互影响关系，以提供更详尽的决策信息。

²ENCORE (Exploring Natural Capital Opportunities, Risks and Exposure) 由自然资本金融联盟 (Natural Capital Finance Alliance) 开发，是一种评估工具，旨在帮助金融机构与企业评估业务活动对自然资本（如生物多样性、水资源）的依赖与影响，并整合至风险管理及决策流程。



远东宏信影响性评估结果分析

非常高 高 中 低 非常低 暂无数据

影响	物理扰动 (噪声、光照)	淡水使用面积	温室气体排放	海底资源使用面积	非温室气体 空气污染排放	其他生物资源开采	其他非生物资源 开采	固体废物产生 与排放	土地使用面积	水体和土壤有毒 污染物排放	水资源使用量	入侵物种引入
食品及饮料	中	高	中	高	中	高	暂无数据	高	高	高	高	高
能源	高	高	高	非常高	高	高	暂无数据	中	中	非常高	中	低
金属及采矿业	高	高	高	非常高	高	中	高	中	中	非常高	中	低
化学品	非常高	高	高	高	高	中	暂无数据	中	中	非常高	中	非常低
纸业与林业	高	中	高	暂无数据	高	非常高	暂无数据	中	中	中	中	高

远东宏信依赖性评估结果分析

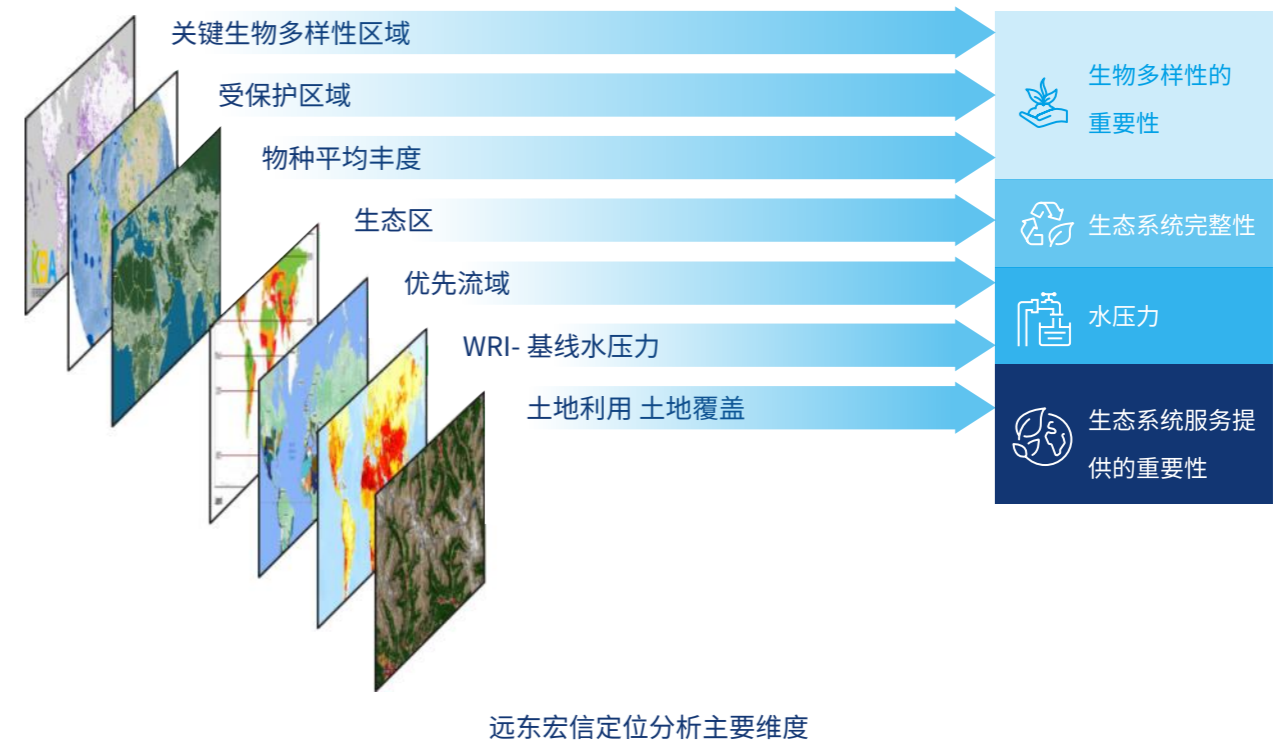
依赖	全球气候 调节服务	降雨模式 调节服务 (次大陆 尺度)	局部 (微 观与中观) 气候调节 服务	空气过滤 服务	土壤质量 调节服务	土壤与沉 积物保持 服务	固体废物 修复服务	水净化 服务	水流调节 服务	洪水缓解 服务	风暴缓解 服务	噪音衰减 服务	授粉服务	生物控制 服务	种群与栖 息地保育 服务	其他调节 与维持 服务—— 大气与生 态系统的 稀释作用	其他调节 与维持 服务—— 感官影响 调节 (噪 音除外)	调节与 维护服务	视觉景观 服务	教育、科 学与研究 服务	精神、艺 术与象征 服务	生物质供 给服务	遗传材料 服务	供水服务	其他供给 服务—— 动物基 能源
食品及饮料	中	非常高	高	中	非常高	高	中	非常高	高	高	高	非常低	高	中	低	中	非常低	暂无数据	暂无数据	非常高	非常高	非常高	非常高	高	中
能源	中	高	低	低	暂无数据	中	低	高	高	高	中	非常低	暂无数据	非常低	暂无数据	中	低	暂无数据	暂无数据	暂无数据	低	暂无数据	中	中	暂无数据
金属及采矿业	中	高	低	低	暂无数据	中	中	高	高	高	高	低	暂无数据	暂无数据	暂无数据	中	低	非常低	暂无数据	暂无数据	低	暂无数据	高	中	暂无数据
化学品	非常低	中	低	非常低	暂无数据	中	中	高	高	高	中	非常低	暂无数据	暂无数据	暂无数据	中	低	暂无数据	暂无数据	非常高	低	中	中	中	中
纸业与林业	非常低	高	中	中	高	中	中	非常高	中	中	中	非常低	中	低	高	低	非常低	暂无数据	暂无数据	暂无数据	非常高	高	中	中	中



定位分析

企业的商业模式和价值链活动与自然相关的依赖和影响密切相关。识别自然影响与依赖需结合所在地区自然环境独特性、生态系统服务差异性、人类活动影响特征以及灾害风险区域性等特点，才能精准判定并有效应对。因此，基于以上阶段的分析结果，远东宏信对自身重要运营点以及前序识别出的关键行业内的关键客户进行筛选，进一步基于地理位置进行评估，从而精准识别各行业在不同区域面临的自然风险，为制定差异化的风险防控策略、优化投资布局提供科学依据。

评估范围	自身运营：包括金融业务、医院、学校、宏信建发基地等 投融资组合：化学品、能源、金属及采矿业、食品及饮料业行业内关键客户
评估工具	地理信息系统 (GIS)
评估维度	生物多样性的的重要性：关键生物多样性区域、受保护区域、物种平均丰度 生态系统完整性：生态区 水压力：优先流域、WRI (World Resources Institute, 世界资源研究所) 基线水压力 生态系统服务提供的重要性：土地利用 / 土地覆盖
评估方法	根据各运营点的业务活动类型，我们科学设定敏感度评分阈值。随后，从生物多样性的的重要性、生态系统完整性、水压力、生态系统服务提供的重要性四大维度出发，对七个生物多样性数据层进行敏感性量化评估，以此确定各运营点位的敏感度等级与具体评分。最后，对每个数据源层内资产的敏感度评分进行系统整理，形成完整的评估结果。



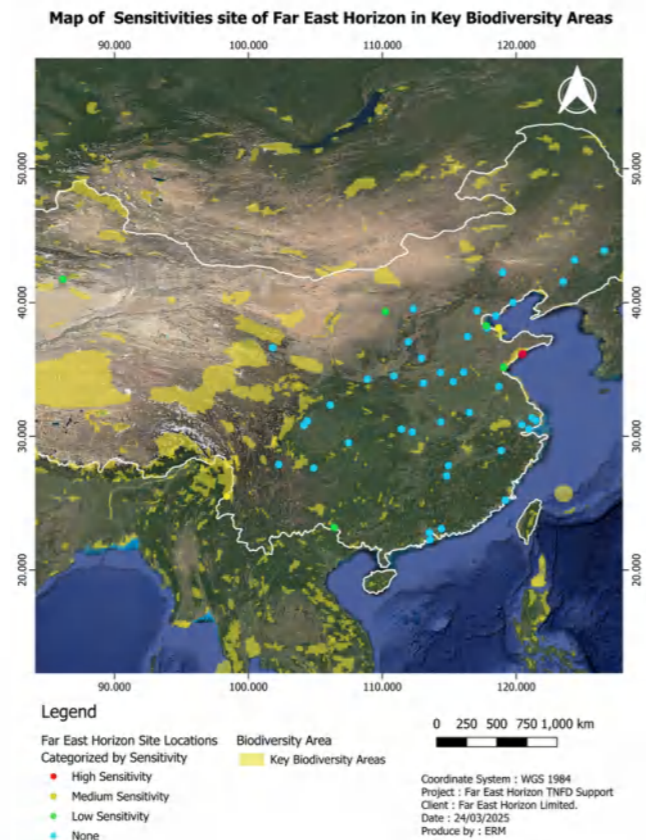
评估结果显示，在纳入评估范围的远东宏信自身运营点中，仅有一处校区呈现高敏感性风险特征，需纳入重点监管范畴，并采取严格的生物多样性保护措施。值得注意的是，该高敏感性校区属性为教育机构，其日常教学及相关活动对生物多样性的直接影响和依赖程度相对有限。整体而言，远东宏信其余运营场地的生态敏感性评分均处于中低风险区间，生态环境承载压力可控。

针对纳入评估范围的投融资组合公司中，金属及采矿业与化学品行业呈现高敏感性特征。经评估发现，上述两个行业运营点位中，高敏感性风险企业占比接近三分之一，显著高于其他行业。鉴于金属及采矿业及化学品行业生产活动对自然生态系统存在较高的潜在影响，未来远东宏信将对对应企业进行自然相关管理举措的尽职调查，并协助这类企业对重要风险进行管理和改进，以防止其活动对自然生态系统造成损害。

生物多样性的重要性 GIS 评估结果示例

关键生物多样性区域 (KBAs) 评估

关键生物多样性区域 (KBAs) 是全球生物多样性保护的核心, 作为珍稀物种栖息地与生态系统载体, 对维系地球生态平衡意义重大。在全球环境危机加剧的背景下, 其保护成为缓解生物多样性丧失、守护自然遗产的关键。公司采用了 5 公里、10 公里和 50 公里半径缓冲区划定策略, 筛查存在交集的潜在高风险区域。结果显示远东宏信自身及投融资企业在八个关键生物多样性区域 (KBAs) 附近有位置运营。其中, 位于“青岛-日照沿海湿地和岛屿”KBAs 5 公里缓冲区内的一处教育机构场地呈高敏感性, 虽其日常活动影响有限, 但仍需重点监管, 落实保护措施, 保障生态和谐。

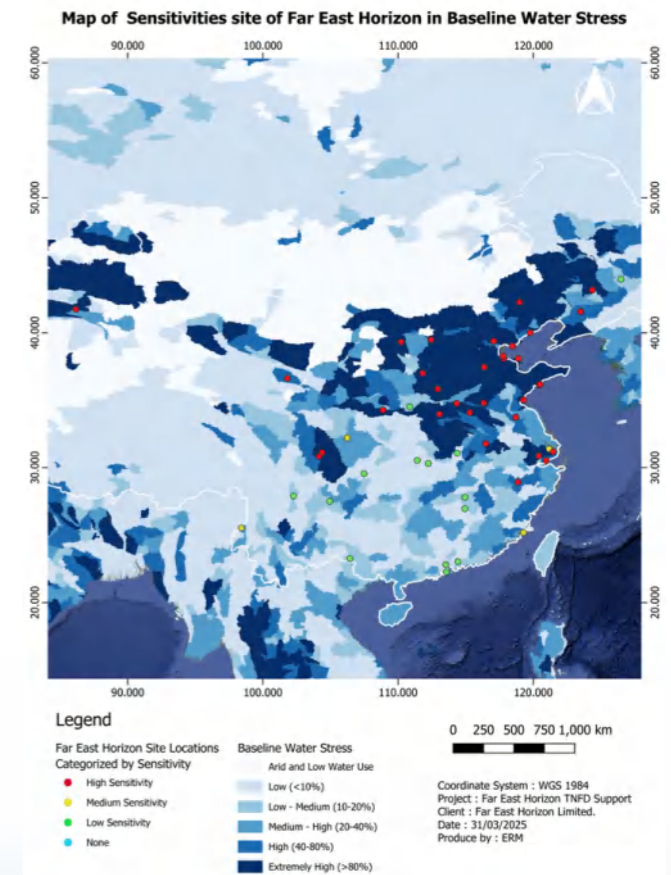


关键生物多样性区域及运营点位图

水压力 GIS 评估结果示例

基线水压力评估

基线水压力是总取水量与可再生的地表水和地下水供应量之比。水压力被分为五个类别, 较高的数值意味着更多的用水者在竞争有限的水资源。远东宏信对于每个运营地确定了平均水压力类别和水压力的最大值, 并据此分配了相应的风险等级。评估结果显示, 多数受评估的企业运营点水压力级别都显示较高。主要因为中国水资源总量位居世界第 6 位, 但人均淡水资源量只有 2,300 立方米左右, 约为世界人均水平的 1/4, 是全球人均水资源 13 个贫水国家之一。从地域上看, 中国水资源的 81% 集中分布在长江及其以南地区, 而受评估企业运营点主要位于北方水资源相对匮乏区域。因此, 水压力高是资源型缺水、结构性缺水、管理型缺水共同作用的结果。未来远东宏信将持续对水压力情况进行监测, 并对高耗水行业企业进行管控。



基线水压力情况及运营点位图

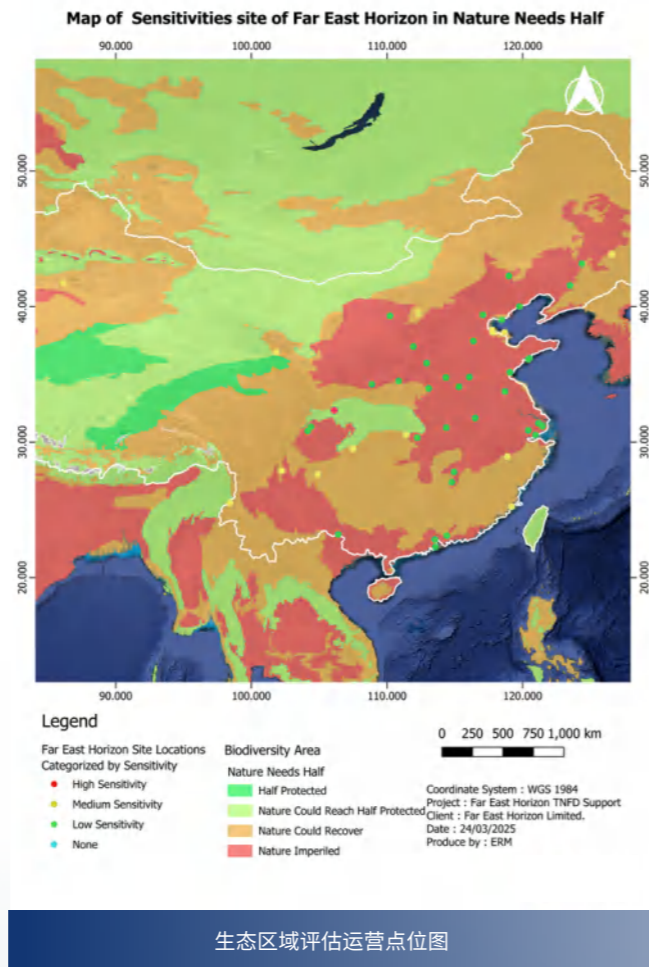
生态系统完整性 GIS 评估结果示例

生态区域 - 自然需要一半 (Nature Needs Half)

“自然需要一半”是一种基于科学、全面的保护生物多样性的策略，即保护地球大约 50% 的陆地和海洋。而生态区域是代表不同生物多样性组合的生态系统，包含所有生物类群，不仅仅是植被，其边界包括维持生态过程所需的空間。生态区域为保护规划提供了一个有用的底图，因为它们依据自然边界定义了生物地理群落和生物群落内的生态栖息地，并有助于代表地球的生物多样性。生态区域根据其保护程度和恢复能力被分为四个类别包括：

- (1) 一半受保护 (Half Protected)
- (2) 自然可能达到一半 (Nature Could Reach Half)
- (3) 自然可能恢复 (Nature Could Recover)
- (4) 自然受威胁 (Nature Imperilled)

评估结果显示，远东宏信的 1 个客户运营点被评估为“自然可能达到一半”，这表明剩余自然栖息地的总量和目前受保护的生态区域的比例大于或等于 50%。该公司位于一个可能对保护区产生影响的区域，而这些保护区具有高度的生态系统完整性。

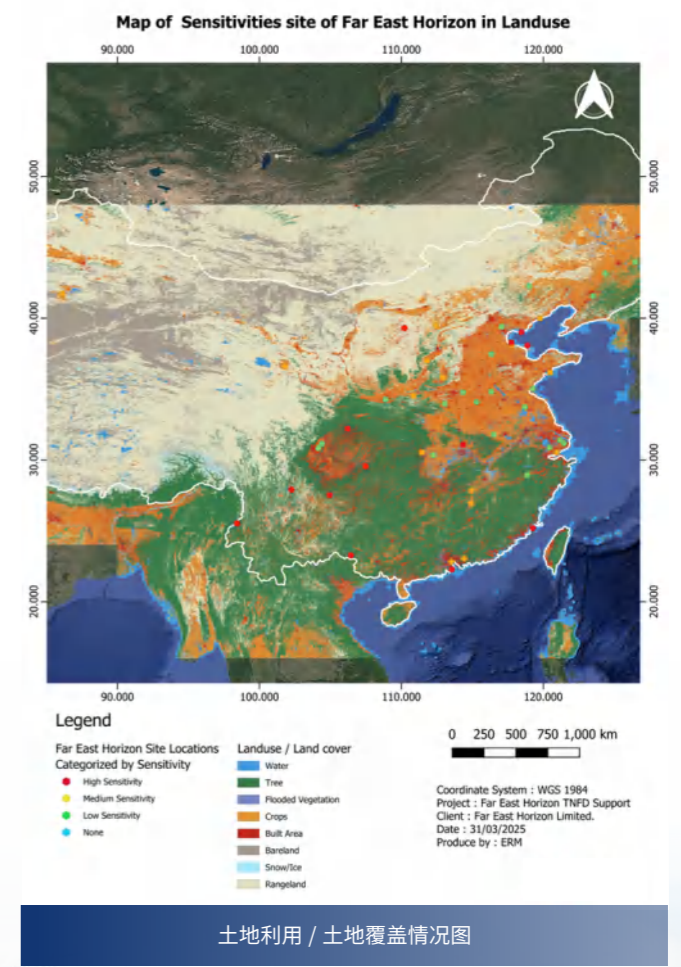


生态区域评估运营点位图

生态系统服务提供的重要性 GIS 评估结果示例

土地利用 / 土地覆盖

土地利用 / 土地覆盖影像有助于通过更好地了解 and 量化地球土地用途变化以及人类活动的影响，从而为政策制定和土地管理决策提供信息支持。远东宏信使用美国环境系统研究所 (Environmental Systems Research Institute, Inc., ESRI) 提供 Sentinel-2 数据，评估运营点附近“蓝色 - 绿色空间”的百分比。“蓝色 - 绿色空间”空间由水域、树木覆盖、淹没植被和牧草地组成，这体现了生物多样性和自然环境的丰富性。因此，一个场地周围蓝色 - 绿色空间的百分比越高，表明该区域越受重视、得到更好的管理和保护。蓝色 - 绿色空间被汇总后除以运营点缓冲区内的总土地利用 / 土地覆盖面积。随后，根据专家知识，将百分比覆盖情况划分为 5 个阈值类别，并为每个类别分配了相应的乘数。

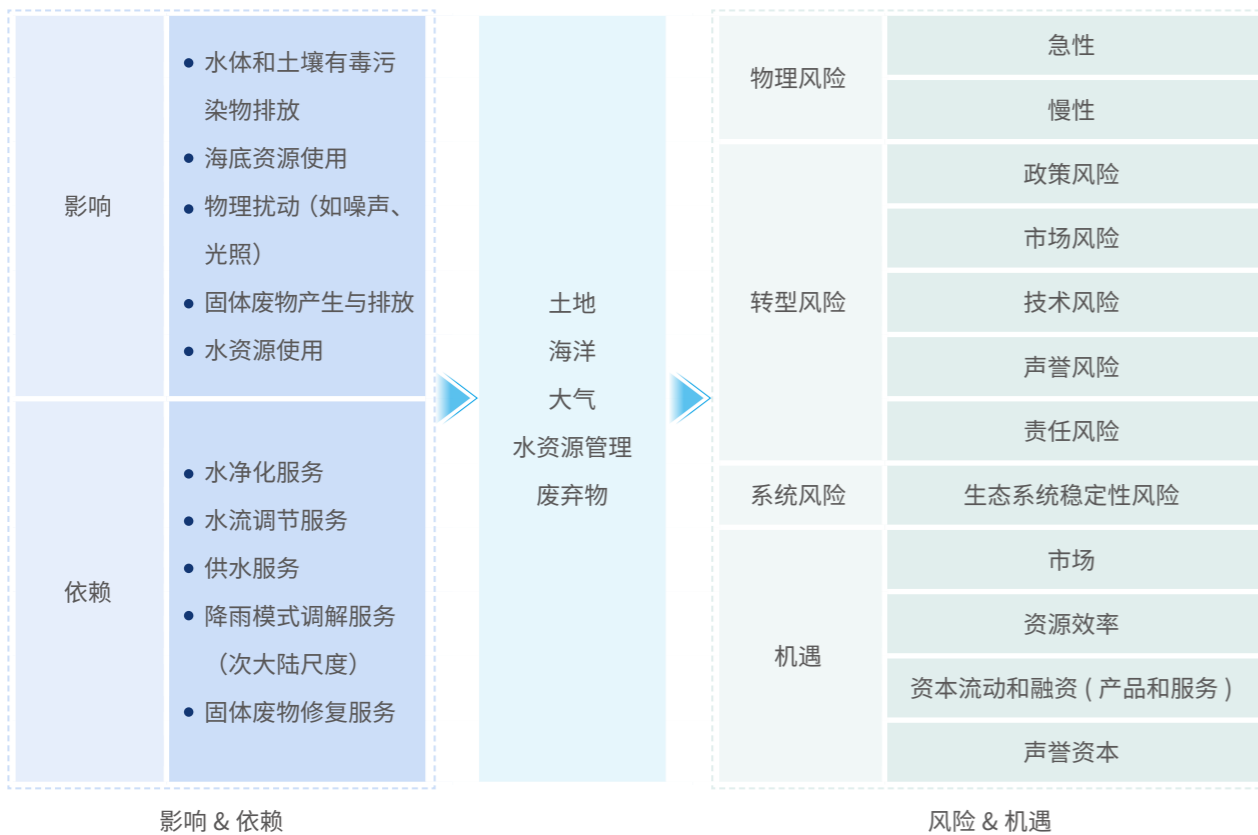


土地利用 / 土地覆盖情况图



自然相关风险与机遇识别

远东宏信系统梳理了企业自身运营与投融资组合自然相关影响与依赖，并依据此针对性的识别了自身运营及投融资组合企业所面临的短、中、长期自然相关风险与机遇。基于风险与机遇的综合研究与判断，公司制定了覆盖策略规划、投资决策等多领域的全链条应对策略。



影响与依赖、风险与机遇识别路径图

机遇类型	周期	影响价值链部位	描述	远东宏信应对举措
市场	中长期	自身运营	提升金融资产多元化配置 (如自然友好型金融)，布局自然资本基金、生物多样性交易服务等领域，挖掘可持续投资机会，通过创新金融产品助力被投资企业生态转型，推动经济与自然正向互动。	产品与服务创新，引导客户转型。这包括： 1. 自然相关金融产品： 例如自然挂钩债券，其收益与生物多样性指标 (如物种数量、森林覆盖率) 挂钩。 2. 自然相关服务： 向被投资企业传递自然友好的运营模式，帮助其定制自然相关管理体系，提升自然资源使用效率，抓住自然转型的机遇。 3. 加强自然友好投资： 支持前沿技术、生态友好型行业或项目的投资，例如可持续农业、生态修复行业、废物处理与循环利用行业等。
资源效率	短中长期	投融资组合	向被投资企业传递自然友好的运营模式，帮助其定制自然相关管理体系，提升自然资源使用效率，抓住自然转型的机遇。	
资本流动和融资 (产品和服务)	中长期	自身运营	积极拓展自然正向创新服务，深化生态友好型运营实践，整合自然资本金融、生物多样性资产管理等自然增益解决方案，构建全周期支持平台。	
声誉资本	中长期	自身运营	坚持打造绿色可持续品牌，积极举办自然友好的活动，向利益相关方定期披露自然相关的举措，可以有助于提升企业声誉与信誉。	

远东宏信自然相关机遇

风险类型	周期	影响价值链部位	描述	主要传导通道	主要金融风险	远东宏信应对举措	
物理风险	急性	短期	投融资组合自身运营	飓风、洪涝、强降雨、森林火灾等气候灾害造成自身运营、投融资组合企业面临财务、人员、营业等损失，造成资产减损，使收益下降。	资本损耗	信用	<p>针对自身运营面临的自然相关物理风险：</p> <ol style="list-style-type: none"> 项目前期筛查：在投资、扩建或供应链布局前，开展环境影响评估，识别对水、土地、生态的潜在威胁。 资源消耗管控：针对用水、废弃物排放等重要依赖及影响涉及的量化指标设定目标，采用多类管理举措、先进技术进行管理。 加强风险管理：定期对自身运营以及价值链上下游的自然敏感性进行评估，监控高风险地区的相关指标表现。针对供应链断裂，在水/土地风险高的地区（如干旱区、耕地稀缺区）减少单一来源依赖，建立多区域供应网络。 增强应急能力建设：制定自然风险应急响应预案，明确水危机、土地退化等事件的处置流程，提前采取防范措施，确保自身运营的人员安全、业务运行、资产安全。加强抗风险能力建设，并储备充足应急物资，提升应对各类突发状况的能力，保障运营的稳定性。 提升自然韧性：实施生态系统修复与保护，承诺“无净损失 (No Net Loss)”，计划对运营活动造成的生态损失开展等值修复。
	急性	短期	投融资组合自身运营	运营所依赖的自然资源缺乏或劣化（如缺水、森林木材减少），造成运营中断，冲击自身以及投融资组合企业的正常运营，导致运营成本增加。	业务活动或价值链的中断	信用	
	慢性	中长期	投融资组合自身运营	运营地建设发展会占用土地，远东宏信自身及投融资组合企业中有较多中等敏感以及部分高敏感运营点位，这些点位的生产活动对自然具有较高影响，可能会影响原有生态系统，造成治理成本增加。	定价的外部性	信用	
	慢性	中长期	投融资组合	投资的行业例如化学、能源、矿业，这些行业生产所产生的污水、土壤污染物以及废弃物若未妥善处理排放，可能会对于环境造成影响，破坏生态系统的平衡，造成治理成本增加。	定价的外部性	信用	
	慢性	中长期	投融资组合	化学、能源、矿业、纸业林业、食品饮料等行业生产高度依赖自然资源，所在地自然资源短缺将会影响正常运营，且会为公司带来额外的成本来确保资源供给稳定。	基础原材料价格波动	信用	
转型风险	政策风险	中长期	投融资组合自身运营	政府为保护自然资本而出台更严格法规和政策，如更加严格的生态保护红线将限制工业用地扩张、提高危废、工业废水、废气、废物等的排放限值要求、明确的自然资源资产有偿使用制度等。这些政策对远东宏信投融资组合所涉及的化学、能源、矿业、纸业林业、食品饮料等行业均构成直接影响，增加运营成本。	搁浅资产	信用	<p>针对投融资组合面临的自然相关物理风险：</p> <ol style="list-style-type: none"> 针对关键行业（如矿业、林业、食品及饮料行业），明确投资准入标准。 对于已被识别为具有显著自然依赖及影响的公司，在尽职调查过程中增加针对其自然相关风险管理表现评估的内容。 在投后管理过程中，监测、评估以及管理关键企业的自然相关风险水平。 <p>针对自身运营面临的自然相关转型风险：</p> <ol style="list-style-type: none"> 主动适配法规与标准：跟踪国内外政策动态（如欧盟《企业可持续发展报告指令》、中国《生物多样性公约》履约要求、《欧盟零毁林法案》），提前布局合规措施（如碳交易、生态补偿）。 风险管理：构建自上而下完善的自然合规制度，系统开展自然相关影响的识别、评估与管理工作，最大限度减少对自然环境的负面影响，同时积极探索并增加对自然的正向影响。 提升透明度与公信力：定期与利益相关方沟通，确保市场了解远东宏信的自然治理举措，承诺根据 TNFD 框架进行披露，承诺不断提高自身自然相关信息披露的透明性，增强市场信任。长期而言，根据科学目标网络（Science Based Target Network, SBTN）标准更新情况，制定与 SBTN 组织一致的目标。 <p>针对投融资组合面临的自然相关转型风险：</p> <ol style="list-style-type: none"> 合规管理：监控关键行业涉及的行业新规及政策，严格监控企业合规情况以及涉及自然管理相关的诉讼和罚款状况。 风险管理：制定细分领域的自然风险投融资标准，分类管理高风险与高潜力资产，对可能破坏生态的项目（如露天采矿）要求企业制定生态修复计划，并将融资条件与修复进度挂钩。同时，加大对自然友好型项目的投资。
	市场风险	中长期	投融资组合	近年来消费者生态保护意识提高，对于自然友好商品的偏好提升，开始关注于价值链的自然影响，传统未通过可持续方式生产的产品，可能会不符合消费者或采购方的需求，导致市场份额流失，销量下降。	业务活动的调整或迁移	信用	
	技术风险	中长期	投融资组合	投融资组合所涉及的行业如化学、能源、矿业、纸业林业、食品饮料行业如果未能有效的升级采用新技术以达到资源利用效率提升、降低生态污染，这可能会导致企业竞争力下降且承担更高的环保成本，进而影响远东宏信资产价值。	搁浅资产	信用	
	声誉风险	中长期	自身运营	利益相关方对于企业自然与生态保护相关的表现愈发关注，投融资组合企业自然相关的效益表现不佳或远东宏信披露不及时都可能降低利益相关方对于公司的信任，导致企业的信誉受损，降低企业品牌价值，导致公司市值降低。	业务活动的调整或迁移	信用	
	责任风险	中长期	投融资组合自身运营	投融资所涉及的行业生产活动若导致自然资本减少，将需要承担责任与后果，严重时也会带来诉讼和罚款的风险。	业务活动的调整或迁移	信用	
系统风险	生态系统稳定性风险	长期	投融资组合自身运营	土壤水源污染、自然资源短缺，自然或生物多样性不可逆退化可能会对经济及企业造成较大规模冲击产生系统性风险。	业务活动或价值链的中断	信用	

远东宏信自然相关风险与应对措施

风险和影响管理

作为以金融业务为核心的企业，远东宏信所面临的自然相关风险与机遇主要来自于对于自然资本依赖与影响较高的投融资组合企业。一旦自然资本遭受损害，不仅投融资组合企业将面临困境，远东宏信自身也会受到冲击。为此，公司持续完善自然风险管理机制，通过对内部运营与外部风险的监测，分析风险特征、追溯风险来源并研判发展趋势。此外，公司还将对关键风险应对措施实施跟踪监督，确保在自有业务及融资活动中，能适时采取针对性举措，有效防范、控制相关的自然风险，充分彰显金融机构在推动自然友好型社会发展中的关键支持作用。



远东宏信自然相关风险识别与管理流程

影响与依赖识别

远东宏信采用外部数据平台以及工具，对自身运营以及投融资组合与自然相关的影响和依赖进行识别。关于影响与依赖识别的详细内容，请参考本报告 2 战略 章节。

风险识别与评估

基于自然影响与依赖的识别结果，远东宏信对自然相关的风险进行了识别与评估。通过识别不同自然风险对公司的影响情况，并进行响应。关于风险识别与评估的详细内容，请参考本报告 2 战略 章节。

风险管理

远东宏信在日常运营上，依照风险识别、评估、监控及管理报告等风险管理程序，对自然风险进行评估和监控。由于公司本身主要为金融业务，我们的运营点通常处于城市与商业中心，所以对自然环境产生重大直接影响的概率较低。相对而言，我们的投融资、产品与服务等合作对象，可能因其产业商业模式或所处的地区位置，产生不同程度的风险，从而间接给本公司带来财务影响，成为需要优先重视的风险敞口。因此，我们从自身运营和业务两个层面，分别进行风险管理。

运营层面

在运营层面，远东宏信积极响应联合国《2030 年可持续发展议程》《生物多样性公约》《昆明 - 蒙特利尔全球生物多样性框架》等全球倡议和国际公约，以及中国《关于进一步加强生物多样性保护的意見》《中国生物多样性保护战略与行动计划（2023—2030 年）》等国家政策与规划，牢固树立尊重自然、顺应自然、保护自然的生态文明理念。公司发布了《自然相关政策声明》，承诺将自然相关风险与机遇系统地纳入公司自身运营以及上下游价值链活动当中。对于远东宏信自身运营来说，废弃物管理和水资源管理是自然相关的重要议题。2024 年，公司在以上两个议题皆取得了亮点的成就与进展。

水资源管理

在水资源管理实践中，远东宏信积极践行水回用理念，设置雨水收集池，经处理后将雨水广泛用于绿化浇灌与道路浇洒，同时，地下停车库废水经沉砂隔油池处理后排入污水系统，餐饮含油废水经隔油池处理后排入市政管网，年回用雨水量达 2,280 余立方米。嘉定与南沙基地通过设置雨水收集系统，将处理后的雨水应用于喷泉与洗车场景，其中嘉定基地预计年雨水回收量达 68 立方米。同时，对车辆清洗机进行技术改造，加装自动止水阀，使单次清洗工单用水量从 0.51 吨降至 0.25 吨，2024 年洗车水费同比降低 12.6%。

此外，公司深入开展节水文化建设，定期组织用水效率培训，制定员工节水行为准则，通过在线节水宣导（阅读量达 952 人次）强化全员节水意识，并完善漏损维修机制，形成从技术支持到行为规范的全链条节水管理体系，有效降低运营成本的同时，为水资源可持续利用提供企业实践样本。

废弃物管理

远东宏信严格遵守《中华人民共和国环境保护法》等法律法规，以建设环境管理体系为基础，通过有效设定环境管理目标、强化能源与水资源的节约利用以及优化废弃物管理等措施，积极探索并实践绿色低碳的运营模式，努力推动业务运营与环境保护的协同发展，实现和谐统一。

- **垃圾分类文化** 通过宣传海报、宣传视频、开展垃圾分类培训等方式开展垃圾分类宣传。
- **规范分类设施** 在楼层电梯前室、饮水机、垃圾房分别设置干、湿、可回收、有害垃圾桶。
- **定时清运垃圾** 生活垃圾由公司物业统一收集后进行每日清运，电子废弃物委托有资质的处理公司进行处置。

业务层面

针对公司项目投资业务，我们致力于减少和消除投资项目可能给生态环境和生物多样性带来的潜在影响，降低项目全生命周期对生态系统、生物物种及其栖息地、生物遗传资源等的影响和依赖，坚持生态保护与修复并举，实施源头管控，开展项目全生命周期的生态环境管理。

于都县于都大桥建设项目生态监测与保护

2024年，远东宏信投资建设了江西省于都县于都大桥建设项目。在项目过程中，我们严格落实相关法律法规，贯彻保护、恢复生态系统的原则，严守生态保护红线，将生态环境与生物多样性保护融入项目全生命周期运营中。

设计规划阶段

- 全面调查野生动植物及生态环境，开展专项环境影响评估，制定针对性保护措施。采用生态环保设计，尽量占用较少的土地面积，减轻工程施工对湿地的影响，从源头防范生态破坏。

建设过程

- 施工作业避让重要物种的繁殖期，越冬期等关键活动期和特别保护期，减缓因工程建设造成的不利影响。建设完工后，对施工过程中造成地表植被破坏的区域进行生态恢复。

运营过程

- 全面应用环保技术，构建多级风险防控体系，通过优化工艺、动态管控等措施，严格限制对自然生态的扰动，系统性降低对生物多样性的影响。
- 公园内湿地生态系统结构与功能监测，包括生物多样性、群落结构、动态变化等，重点监测项目区周边的植被、水鸟和鱼类等。

宏信资产签约苏州市吴中澄湖片区综合治理 EOD 项目

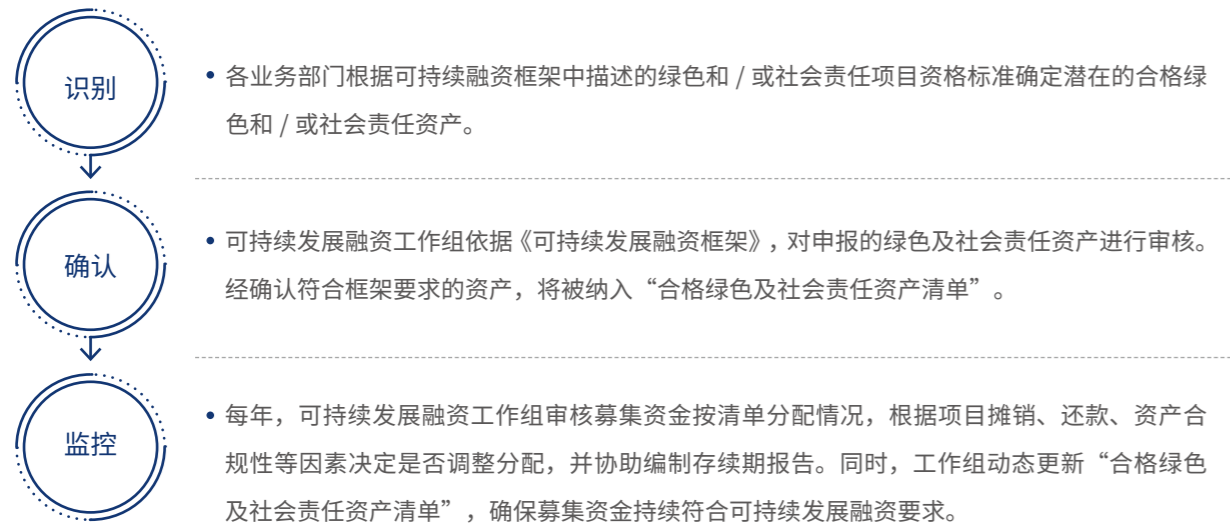
2023年6月，宏信资产完成苏州市吴中澄湖片区综合治理 EOD (Eco-environment-oriented Development, 生态环境导向的开发模式) 项目签约。该项目位于苏州澄湖片区，项目的实施不仅有利于吴淞江及澄湖片区生态环境整体提升，同时有利于吴中区享受长三角一体化战略加持，推进产业转型升级。

项目总投资 43.28 亿元，处于长三角生态绿色一体化发展示范区、吴淞江科创带交汇区域，地理优势独特，农文旅资源丰富，深入践行习近平总书记“绿水青山就是金山银山”的理念。作为苏州市 2023 年重点工程项目，它不仅是江苏省吴淞江整治工程组成部分，也是苏州市治理澄湖水环境、优化提升当地产业结构的重要承载。

该项目是远东宏信建投投资的首单 EOD 项目，EOD 模式以可持续发展为目标，在经济发展与生态环境之间构建了合作的桥梁，从而实现区域整体溢价增值，生态建设与经济发展相互促进。



与此同时，远东宏信积极引导资金流向自然友好领域，为生态修复、生物多样性保护、可再生能源开发、传统产业低碳改造等项目提供多元化金融服务，推动全球可持续发展目标实现。我们设立了《可持续发展融资框架》，促进自身融资活动与联合国可持续发展目标的一致性，并明确了可持续发展类融资的标准、管治和过程。我们构建了一个全过程、全方位、多角度的管理体系，并成立了可持续发展融资工作组专门对公司的可持续发展融资进行管理。



远东宏信可持续发展可持续融资管理流程

合格绿色资产类别	合格条件	联合国可持续发展目标	主要环境目标
污染防治	<p>建设、运营和维护用于废弃物管理和回收的设施、系统或设备，包括收集、分类、处理和加工所有类型的废弃物，目的是重新使用，尽量减少填埋的废物量或将有价值的原材料带回市场。</p> <p>符合以下阈值的转废为能（即：利用固体废物和污泥发电）项目的建设、运营和维护：</p> <ul style="list-style-type: none"> 其转废为能效益比率达 25%； 发电的碳排放量必须低于 100 克二氧化碳 / 千瓦时。 	 	污染预防和控制
污水处理及可持续水管理	<p>废水回收，处理和循环利用的技术和基础设施的建设、维护、收购及研发，包括：</p> <ul style="list-style-type: none"> 预期达到 20% 能耗降低的污水处理设施的翻修或升级工程； <p>符合以下阈值的水资源节约及可持续水资源管理的技术和设施：</p> <ul style="list-style-type: none"> 抽水和处理水的平均净能耗不超过 0.5 千瓦时每立方米供水； 渗漏水平：基础设施渗漏指数 (ILI) 不超过 1.5。 	 	污染预防和控制

自然相关的绿色资产项目类别和示例

案例

宏信资产建投德阳市城市建设项目促进区域生态环境改善

宏信资产在四川省德阳市投资建设“旌湖两岸绿色生态带项目”和“东湖山、文化娱乐城生态修复与功能完善项目”，总面积分别为 1,142,066 平方米和 1,590,835 平方米，通过生态修复提升水系自净能力和沿岸生态功能，改善区域生态的同时美化城市环境，推动德阳向旅游城市转型。截至 2024 年末，该项目已获国家一星级绿色建筑标识。



德阳玄珠湖南广场



项目建筑获“一星级绿色建筑标识证书”

远东宏信在自然环境相关的风险管理方面，一直秉持“避免、减缓、再生和修复”的理念，应对商业行为可能给自然环境造成的损害，持续为社会带来积极的自然影响。展望未来，公司将持续深入了解气候和自然风险及机遇可能产生的财务影响，以此作为未来运营及商业战略的参考。



指标与目标

远东宏信重视自然相关风险的管理，系统性制定科学有效的应对策略。公司围绕温室气体减排、水资源管理、废弃物管理、可持续金融四大核心领域，设定清晰、量化的阶段性目标。此外，我们依据 TNFD 披露建议，系统梳理与自然相关依赖与影响、风险与机遇的指标，进行追踪与监测，贯彻落实我们的承诺，助力实现人与自然的和谐共生。

自然相关依赖与影响、风险与机遇目标

远东宏信积极推动可持续发展中自然相关议题实践在企业内部与投融资组合企业的落地实施，将自然友好的理念积极传递给上下游企业中。我们承诺“无净损失 (No Net Loss)”，对运营活动造成的生态损失进行修复。此外，公司设定了具体的目标，并定期追踪披露目标的实现进展情况。

指标	目标
碳目标	<ul style="list-style-type: none"> 2025 年力争实现碳达峰，2050 年努力实现全价值链碳中和。 2021-2025 年间，单位收入温室气体排放强度每年线性下降 2% (较基准年下降 8%)。 2025-2030 年间，单位收入温室气体排放强度每年线性下降 4% (较基准年下降 20%)。
科学碳目标	<ul style="list-style-type: none"> 以 2022 年为基准年，至 2030 年范围一、二绝对排放量降低 42.0%； 到 2030 年，在公司融资租赁和股权投资业务组合内，调整投资组合范围一、二温度评分，从 2022 年的 3.2°C 调整到 2030 年的 2.44°C；调整投资组合范围一、二、三的温度评分，从 2022 年的 3.2°C 调整到 2030 年的 2.56°C。
水资源利用目标	<ul style="list-style-type: none"> 2030 年单位收入耗水量 (立方米 / 百万元) 较 2022 年基准年下降 25%。
废弃物管理目标	<ul style="list-style-type: none"> 持续完善垃圾分类及统计、管理水平，并追溯生活垃圾、大宗固废等废弃物的综合利用情况。
可持续绿色金融目标	<ul style="list-style-type: none"> 针对污水处理产业融资租赁业务投放金额，在 2022 年基准值，污水处理产业融资租赁业务投放金额 69,074.79 万元的基础上，到 2025 年，污水处理产业融资租赁业务投放金额不低于 9 亿元。

远东宏信自然相关目标

自然相关风险与机遇指标

远东宏信参考 TNFD 披露建议中风险与机遇全球核心披露指标，梳理企业自身现状，筛选出远东宏信目前主要面临的自然相关风险以及对企业未来财务状况及可持续发展的影响。

类别	标准	价值链	数据
风险	被评估为易受自然相关转型风险影响的资产、负债、收入和支出的价值 (总额和占总额的比例)。	金融业务	15,020.06 百万元人民币 (5.76% ³)
	被评估为易受自然相关物理风险影响的资产、负债、收入和支出的价值 (总额和占总额的比例)。	金融业务	39.64 百万元人民币 (0.14% ⁴)
	当年因自然相关负面影响而收到的重大罚款 / 处罚 / 诉讼行动的说明和价值。	自身运营	2024 年未发生环保违规事件及罚款。
机遇	参照政府或监管机构的绿色投资分类标准或第三方行业或非政府组织的分类标准 (如相关)，按机遇类型划分，用于自然相关机遇的资本支出、融资或投资金额。	金融业务	目前政府或监管机构暂未有统一的标准定义对自然相关机遇的投资分类标准、以及对自然产生明显证明影响的产品和服务。因此，公司暂未进行全面的评估。我们将持续关注相关标准的发布，并进行更新。
	对自然产生明显正面影响的产品和服务收入的增加额和比例，并说明其影响。	金融业务	

针对自然相关风险与机遇的 TNFD 核心披露指示信号和指标

³ 化学品、能源、食品及饮料、金属与采矿、纸业与林业五大行业生息资产余额 / 生息资产总额。

⁴ 在定位分析阶段被评估为具有高敏感性风险特征的客户生息资产余额 / 生息资产总额。

自然相关依赖与影响指标

远东宏信参考 TNFD 披露建议中依赖与机遇全球及行业核心披露指标，通过梳理企业自身现状，筛选出远东宏信目前对于自然的影响驱动因素及依赖指标，并披露相关进展。

驱动因素	一级指标	二级指标	单位	2022 年	2023 年	2024 年
气候变化	温室气体排放	温室气体排放总量 (范围一、二)	吨	186,211.91	133,361.57	110,877.39
		范围一	吨	123,602.98	71,591.94	51,912.24
		范围二	吨	62,608.93	61,769.63	58,965.14
		范围三 (类别 15)	吨	2,397,549.64	2,209,781.40	1,762,053.40
		单位收入温室气体排放量 (范围一、二)	吨 / 百万元	5.09	3.51	2.94
		单位收入温室气体排放量 (范围三)	吨 / 百万元	65.53	58.21	46.68
大自然变化的驱动因素: 资源使用和补充	减少、再利用或再循环的水	总耗水量	立方米	2,314,272.07	2,138,066.40	2,072,530.42
		其中, 循环水用量	立方米	9,845.74	6,350.00	3,728.00
		单位收入耗水量	立方米 / 百万元	63.59	56.32	54.90
污染 / 污染清除	排放的废水	COD	千克	506,790.46	327,478.37	117,482.60
		BOD	千克	69,725.39	35,038.36	32,010.46
		氨氮	千克	28,985.86	19,333.44	17,430.54
	废物产生和处置	固体废弃物总量	吨	15,055.32	23,258.56	3,481.29
		其中, 可回收固体废弃物总量	吨	2,875.71	0.00	27.10
		单位收入固体废弃物产生量	吨 / 百万元	0.41	0.61	0.09
		危险废弃物产生总量	吨	1,711.94	1,881.03	1,962.33
		其中, 医疗废弃物	吨	1,533.05	1,712.36	1,638.96
		其中, 化学废弃物	吨	14.21	6.87	5.70
		其中, 电子废弃物	吨	1.26	0.60	0.14
		其中, 其他废弃物	吨	163.42	161.20	192.37
	非温室气体空气污染物	VOC	千克	5.00	0.18	0.00
		工业废气 SO ₂	千克	60.00	0.00	35.14
		SO _x	千克	779.20	206.90	269.64
		NO _x	千克	14,282.96	2,086.12	20,681.93
PM		千克	2,844.81	2,711.29	2,492.14	

针对自然相关依赖和影响的 TNFD 全球核心披露指示信号和指标

附录: TNFD 索引

	维度	对应章节
治理	A. 披露董事局对自然相关依赖、影响、风险与机遇的监管	1.1 治理层
	B. 描述管理层在评估和管理自然相关依赖、影响、风险与机遇方面的作用	1.2 管理层
	C. 在组织评估和应对自然相关依赖、影响、风险与机遇时, 描述组织的人权政策和参与活动, 以及董事局和管理层对土著人民、当地社区、受影响者和其他利益攸关方的监督	1.3 利益相关方参与
战略	A. 描述组织识别的短期、中期和长期的自然相关依赖、影响、风险与机遇	2.1 影响与依赖识别 2.3 自然相关风险与机遇识别
	B. 描述自然相关依赖、影响、风险与机遇对组织的商业模式、价值链、战略和财务规划的影响, 以及任何已就绪的转型计划或分析	2.3 自然相关风险与机遇识别
	C. 考虑到不同的情景, 描述在应对自然相关风险与机遇方面组织战略的复原力	/
	D. 披露组织直接运营中资产和 / 或活动的地点, 并在可能的情况下, 披露符合优先地点标准的上下游价值链	2.2 定位分析
风险与影响管理	A(i) 描述组织在其直接运营中识别、评估和优先处理自然相关依赖、影响、风险与机遇的流程	3.1 影响与依赖识别 3.2 风险识别与评估 3.3 风险管理
	A(ii) 描述组织在其上下游价值链中识别、评估和优先处理自然相关依赖、影响、风险与机遇的流程	3.1 影响与依赖识别 3.2 风险识别与评估 3.3 风险管理
	B. 描述组织管理自然相关依赖、影响、风险与机遇的流程	3.3 风险管理
指标和目标	C. 描述如何将识别、评估、优先处理和监测自然相关风险的流程整合到组织的整体风险管理流程中	3.3 风险管理
	A. 披露组织所用的指标, 以符合其战略和风险管理流程的方式, 将这些指标用于评估和管理重大自然相关风险与机遇	4.2 自然相关风险与机遇指标
	B. 披露组织用于评估和管理对自然的依赖和影响的指标	4.3 自然相关依赖与影响指标
	C. 描述组织用于管理自然相关依赖、影响、风险与机遇的目标和目的, 以及针对这些目标和目的的绩效	4.1 自然相关依赖与影响、风险与机遇目标



远东宏信
FEHORIZON

地址:香港九龙柯士甸道西1号环球贸易广场67楼6706B-6708A室

Tel:852 2588 8688